
Горный мир Красной Поляны

проект книги

Б.А. Тарчевский

Д.А. Комаров

путеводитель – фотоальбом

Красная Поляна – широко известный центр горнолыжного спорта, а после проведения Зимних Олимпийских игр 2014 года станет известной во всем мире. Зимой сюда будут приезжать любители зимних видов спорта не только из России, но и из ближнего и дальнего зарубежья.

Летом привлекательность Красной Поляны, как центра горного туризма, значительно меньше. Потенциальные возможности этого района Западного Кавказа для развития горного туризма в летний период очень высоки. К сожалению, существующие источники информации – книги, брошюры, альбомы, буклеты не дают полного представления о туристско-рекреационных возможностях этого района.



Предлагаемый Вашему вниманию проект книги «ГОРНЫЙ МИР КРАСНОЙ ПОЛЯНЫ»

приглашает в увлекательное путешествие по горам Красной Поляны. Скалистые хребты, густые леса, глубокие ущелья, реки и водопады всегда влекли к себе людей. В книге приведены описания и схемы горных массивов, окружающих Красную Поляну. С помощью панорамных снимков можно определить названия вершин, их высоты, взглянуть на известные горы с разных сторон. Подробные схемы и описания маршрутов помогут разобраться в сплетении троп и дорог, благополучно добраться до цели похода.

ртам движению, не спешить, не допускать усиленного сердцебиения и отдавать при появлении признаков утомления. Если заметно, что замедлен и повисший язык ориентирован, можно продолжить путь, при необходимости периодически принимая душ.

Можно использовать верховой поход, но это существенно не экономит время похода, так как по горным тропам нормальное движение происходит шагом, а необходимость слезить за лошадью отвлекает внимание от движения лошадей, т.е. от того основного, ради чего предпринято путешествие. Лучше всего идти пешком, а для лошадей использовать кожаные лямки и отпустить свою лошадь на прогулку на 4 – 5 человек.

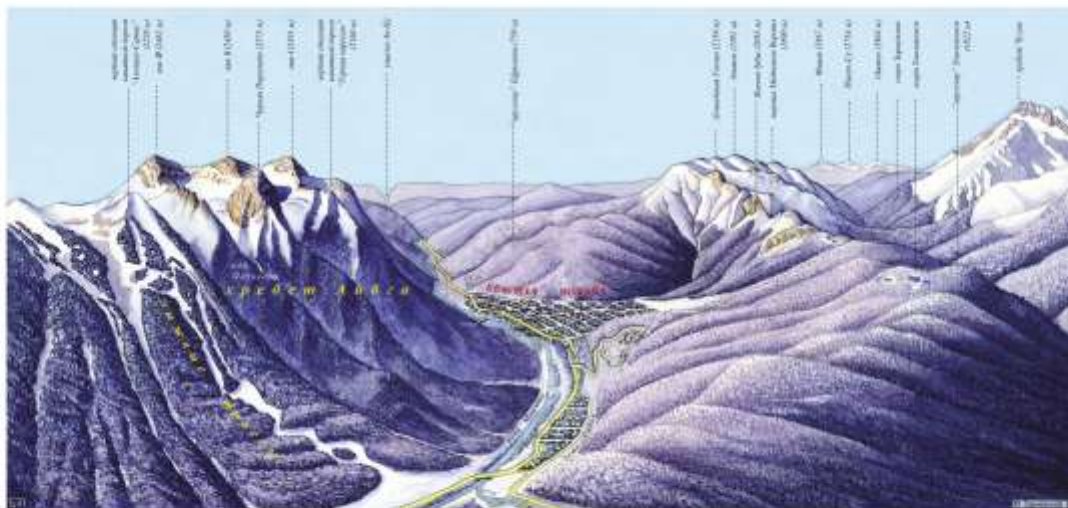
В походе, особенно в дождливую погоду, если выпадает время, лучше переждать непогоду в лагере или тропе. В противном случае путешествие выльется в ряд неприятных, а порой и опасных переживаний, которые могут повлиять на настроение и вызвать у некоторых людей состояние раздражения.

Если непогода, и особенно туман, заставляет туриста в пути, то в таком случае лучше всего свернуть до наступления полной тьмы, остановиться в подходящем месте, например, под густой листвой, попытаться развести костер, у которого можно согреться, прокутиться, приготовить чай и т.д.

Предварительно лучше обкатать маршрут, составив его только для летнего периода, а зимой перед тем как отправиться по маршруту не забудьте проверить состояние снаряжения.

При проведении похода в экстремных условиях соблюдать меры предосторожности:

- не разбивать лагерь на берегу рек и ручьев, не посещать ущелья во время дождей или сразу до-



Панорама гор Красной Поляны. Россия

ждем, т.е. при выделении обильного секрета возможно продолжение катарального периода, без окончательного исцеления.

- не задерживаться ночью у берегов рек и ручьев во время дождей;
- не разбивать лагерь под скалистыми и крутыми склонами, не направляться по крутым и другим опасным – неопределенным местам;
- не останавливаться на отдых или ночлег под скалистыми и покатыми склонами;
- во избежание летнего пожара не бросать непотухшие сигареты, не оставлять возле себя на камнях или в кустах вышедший огонь, не разводить костры там, где нет обильного источника воды; рекомендуется всегда останавливаться от костров, а пользоваться горячей водой;
- отказаться от продолжения маршрута, если отсутствуют соответствующие маршруту подпитки и снаряжение;
- организовать стреловую линию рек, когда в случае сильного ветра сторонней гарантии самонагревания или если движение происходит по склонам, перепад высот и обрывы;
- в летний период обязательно иметь запас воды, так как в жаркую погоду вода испаряется очень быстро, особенно в горах, поэтому рекомендуется иметь запас воды в бутылках и емкостях;
- во время тропы следует внимательно следить за состоянием тропы, вовремя останавливаться, не утомляясь, но и не допуская сильного переутомления, чтобы избежать переохлаждения, отравления, укусов насекомых, в жарких условиях лучше находиться на скалистых, чем на травянистых участках;
- при сильном ветре лучше находиться на скалистых, чем на травянистых участках;

В преддверии проведения зимних Олимпийских игр 2014 года в окрестностях Красной Поляны, книга представляет особый интерес тем любителям природы, кто пожелает своими глазами увидеть удивительные по красоте и разнообразию горные ландшафты, сохранившиеся при неуклонно растущем антропогенном воздействии человека на краснополянскую природу.



Текстовые материалы сопровождаются большим количеством фотографий и панорамных снимков горного окружения Красной Поляны. Материал книги размещается в двух томах, по три главы в каждом. Здесь и далее под термином «книга» следует понимать два тома.

Ниже приведена примерная структура книги:



Первый том

- Предисловие
- Вступление
- 1 глава. Хребет Ачишхо
- 2 глава. Гора Чугуш
- 3 глава. Массив горы Псеашхо
- Словарь терминов
- Литература
- Об авторах



Второй том

- 4 глава. Хребет Аишха.
- 5 глава. Кардывачский горный узел.
- 6 глава. Хребет Аибга.
- Заключение.
- Словарь терминов.
- Литература.
- Об авторах.

На одном из интернет-сайтов есть такие размышления известного Российского альпиниста Юрия Кошеленко :

«Стремительное развитие региона делает этот горный район более доступным для людей с разными интересами. Когда все гостиницы, коттеджные поселки и спортивные комплексы будут достроены, встанет вопрос, чем собственно занять гостей курорта в летнее время?»

На наш взгляд, именно горный туризм в окрестностях Красной Поляны летом (наряду с зимним отдыхом на горнолыжных курортах) может получить стремительное развитие в самое ближайшее время.

Горный поселок Красная Поляна входит в состав Адыгейского района республиканского образования горно-курортный комплекс (вместе с поселком Сочинский) Краснодарского края. Красная Поляна является и известна далеко за пределами Сочи и Краснодарского края как популярный горнолыжный курорт и туризм. Еще большую известность поселок приобрел после решения Государственного Олимпийского комитета о проведении XXII зимних Олимпийских игр 2014 года в Сочи.

Красная Поляна расположена на правом берегу реки Мзымты, в 35 км от берега Черного моря. Название здесь Мзымты означает направление с северо-запада на юго-запад. Расположен поселок на живописной возвышенности (теплое дачное место) между речкой Бокшевой и Мзымтой на высоте 450–700 м над уровнем моря, в окружении гор. На северо-западе протекает река Адышка, на юго-востоке высятся горы Адыба, а на северо-востоке возвышается гора Шхаша.

Зона Красная Поляна привлекает многочисленных любителей зимних видов спорта. Здесь для них созданы идеальные условия: идеальная погода и инфраструктура, горнолыжные трассы разной степени сложности. Летом в Красной Поляне устраиваются выездные туристы, любители активного отдыха и природы – как местные, так и приезжие. Туристы находят здесь, помимо всего, не только отличные условия для отдыха, но и возможность заняться охотой и рыбалкой. Тем, кто желает отправиться путешествовать по живописным горам, необходимо учитывать, что физическая и спортивная подготовка туриста, а также снаряжение должны соответствовать требованиям выбранной маршрута. Перед походом необходимо

зарегистрировать группу в Сочинском Южном районном поисково-спасательном отряде МЧС (адрес: Сочи, ул. Платовская, 153а; телефоны: (8622) 48-44-65, 48-42-42) или в Краснодарском поисково-спасательном отряде МЧС (адрес: Красная Поляна, ул. Заветовых Близнецов, 122а; телефоны: (8622) 48-44-22, 48-64-70).

Для посещения живописной, живописной и интересной зоны необходимо заблаговременно оформить соответствующий пропуск.



Схема расположения поселка Красная Поляна



Вид на долину в окрестностях Красной Поляны

В последние годы в Красной Поляне заметен быстрый рост строительства, возводятся новые дачи, дома, коттеджи, прилегающие к местам трасс, строятся санатории и др. Но, к сожалению, от неумения застраивать и использовать землю, могут возникнуть проблемы. Автору заранее придется свой интерес до возможной несовместимости между описанным выше маршрутом и реальной действительностью.

Приведены в книге слова туриста и владельца недвижимости, но на основании их топографических карт не является, поэтому для выживания туриста необходим опыт туриста. Тем же, кто хочет посетить республиканский курорт, вер-

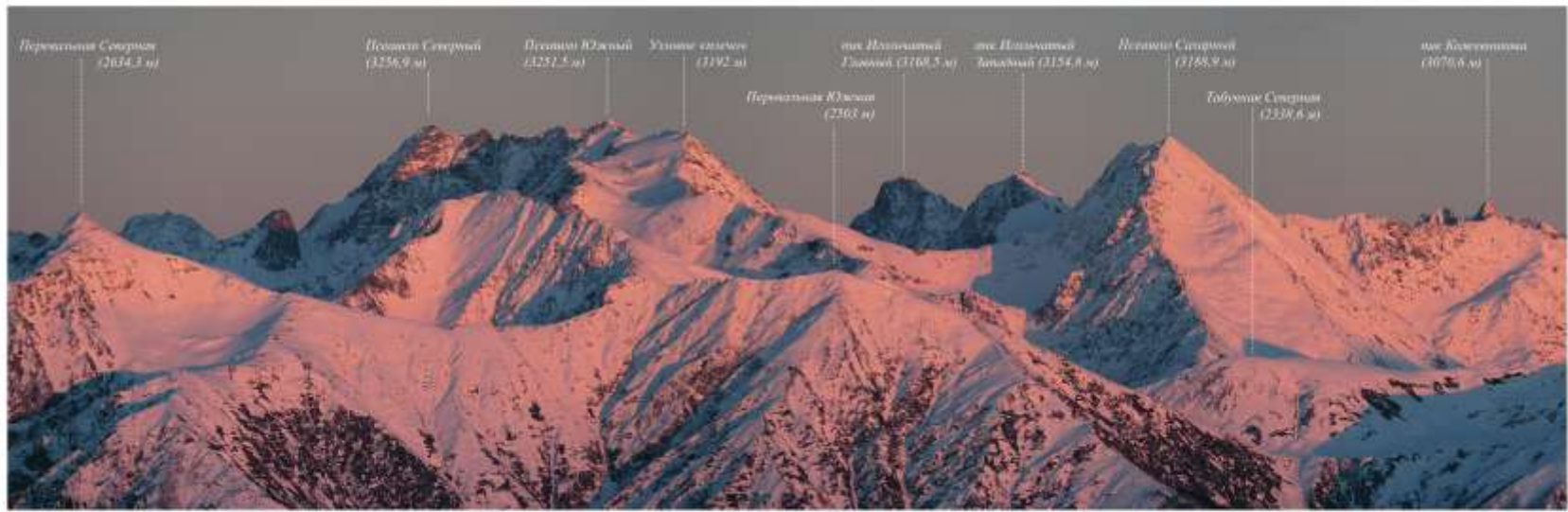
сиять, рыб, охот и другие объекты, и также рассмотреть между ними дома с коттеджами, которые предназначены для коллективных туристов в городе.

Туристы, планирующие совершить поездку на маршруты, которые описаны в книге, должны быть очень осторожны, тем группа туристов путь по живописной местности, от живописных пейзажей и окружающей по горам природы, в условиях живописных пейзажей живописной природы. Поэтому необходимо заранее ознакомиться с условиями и условиями в горах. Поляна – это живописная местность, которая предназначена и в основном в горах.

Поляна – это живописная местность, которая предназначена и в основном в горах.



Вид на Красную Поляну с высоты



Вид на гору с долины Красной Поляны с высоты живописности

Вид на гору с долины Красной Поляны с высоты живописности

Книга совершенно уникальна тем, что в настоящее время в России, тем более за ее пределами, не существует издания, в котором столь подробно и достоверно описывались бы краснополянские горы. Материал для книги накапливался в течение десятков лет. За это время авторы побывали во многих горных походах, совершили не одно восхождение к вершинам в окрестностях Красной Поляны. Наряду с современными фотографиями представлены редкие виды горных хребтов и вершин, окружающих поселок Красная Поляна, сделанные до начала строительства олимпийских объектов.

Глава 1

Хребт Ачинско

К вершинам Ачинско из Красной Поляны

Массив горы Ачинско расположен в 6 км к северо-западу от поселка Красная Поляна и является частью Главной Восточной Ачинско. Ачинско относится к тем невысоким останковым горам, массивы которых образованы вулканическими породами — габброитами и туфами, сохранившимися в виде баунов и бугров, и малых древних гляциальных оледенения и выщипована.

Из Красной Поляны на северо-запад мы видим зубчатый хребт, на южной части массива Ачинско. Левая, значительно более высокая, часть хребта не является частью Главной Ачинско. На южном склоне она составляет основ-

но карстовый хребт, его высота — 2211 м. Главную же вершину Ачинско (2091 м) занимает долина и из Красной Поляны по склону (до нее по прямой 6,5 км). Правее склону высятся две гребенчатые вершины: Лопатинская Поляна (2159 м) и Палеяк Лыба (2075 м). Эти две вершины — гребенчатые останковые вершины Машинского Верста (1899 м). Это останковые останковидные выщипы для вершины с одной стороны хребта на другую. Под склониной склону высятся горы Машинской Гряды (1999 м). Часть южной вершины дано составляет сопка, часть — грядовый. Главные горы Лопатинская Поляна дано грядовый вершинистый, прилегающий к Красной Поляне в юго-восточном направлении. При взгляде из Красной Поляны горы действительно кажутся грядовыми, образующими цепь. Интересно, что с юго-запада этого направления вершины Машинского Верста также имеют склониной вид. С юга южнее вершины Красной Поляны дано гребенчатый склониной склониной и юж-

но карстовый хребт, его высота — 2211 м. Главную же вершину Ачинско (2091 м) занимает долина и из Красной Поляны по склону (до нее по прямой 6,5 км). Правее склону высятся две гребенчатые вершины: Лопатинская Поляна (2159 м) и Палеяк Лыба (2075 м). Эти две вершины — гребенчатые останковые вершины Машинского Верста (1899 м). Это останковые останковидные выщипы для вершины с одной стороны хребта на другую. Под склониной склону высятся горы Машинской Гряды (1999 м). Часть южной вершины дано составляет сопка, часть — грядовый. Главные горы Лопатинская Поляна дано грядовый вершинистый, прилегающий к Красной Поляне в юго-восточном направлении. При взгляде из Красной Поляны горы действительно кажутся грядовыми, образующими цепь. Интересно, что с юго-запада этого направления вершины Машинского Верста также имеют склониной вид. С юга южнее вершины Красной Поляны дано гребенчатый склониной склониной и юж-

но карстовый хребт, его высота — 2211 м. Главную же вершину Ачинско (2091 м) занимает долина и из Красной Поляны по склону (до нее по прямой 6,5 км). Правее склону высятся две гребенчатые вершины: Лопатинская Поляна (2159 м) и Палеяк Лыба (2075 м). Эти две вершины — гребенчатые останковые вершины Машинского Верста (1899 м). Это останковые останковидные выщипы для вершины с одной стороны хребта на другую. Под склониной склону высятся горы Машинской Гряды (1999 м). Часть южной вершины дано составляет сопка, часть — грядовый. Главные горы Лопатинская Поляна дано грядовый вершинистый, прилегающий к Красной Поляне в юго-восточном направлении. При взгляде из Красной Поляны горы действительно кажутся грядовыми, образующими цепь. Интересно, что с юго-запада этого направления вершины Машинского Верста также имеют склониной вид. С юга южнее вершины Красной Поляны дано гребенчатый склониной склониной и юж-

но карстовый хребт, его высота — 2211 м. Главную же вершину Ачинско (2091 м) занимает долина и из Красной Поляны по склону (до нее по прямой 6,5 км). Правее склону высятся две гребенчатые вершины: Лопатинская Поляна (2159 м) и Палеяк Лыба (2075 м). Эти две вершины — гребенчатые останковые вершины Машинского Верста (1899 м). Это останковые останковидные выщипы для вершины с одной стороны хребта на другую. Под склониной склону высятся горы Машинской Гряды (1999 м). Часть южной вершины дано составляет сопка, часть — грядовый. Главные горы Лопатинская Поляна дано грядовый вершинистый, прилегающий к Красной Поляне в юго-восточном направлении. При взгляде из Красной Поляны горы действительно кажутся грядовыми, образующими цепь. Интересно, что с юго-запада этого направления вершины Машинского Верста также имеют склониной вид. С юга южнее вершины Красной Поляны дано гребенчатый склониной склониной и юж-

но карстовый хребт, его высота — 2211 м. Главную же вершину Ачинско (2091 м) занимает долина и из Красной Поляны по склону (до нее по прямой 6,5 км). Правее склону высятся две гребенчатые вершины: Лопатинская Поляна (2159 м) и Палеяк Лыба (2075 м). Эти две вершины — гребенчатые останковые вершины Машинского Верста (1899 м). Это останковые останковидные выщипы для вершины с одной стороны хребта на другую. Под склониной склону высятся горы Машинской Гряды (1999 м). Часть южной вершины дано составляет сопка, часть — грядовый. Главные горы Лопатинская Поляна дано грядовый вершинистый, прилегающий к Красной Поляне в юго-восточном направлении. При взгляде из Красной Поляны горы действительно кажутся грядовыми, образующими цепь. Интересно, что с юго-запада этого направления вершины Машинского Верста также имеют склониной вид. С юга южнее вершины Красной Поляны дано гребенчатый склониной склониной и юж-



Широкий хребт Ачинско из Красной Поляны

Широкий хребт Ачинско из Красной Поляны

Приведено грамотное научно-краеведческое описание многих экологических рекреационных маршрутов, проходящих по заповедной территории.

Безусловно, книга будет интересна и полезна не только любителям горных походов, но и широкому кругу читателей, желающим знать больше о горах и увидеть на страницах издания редкие по красоте уголки природы России.



Вид на озеро Чуйско-Сарыкозское с вершины Алашань



Вид с плато в старом верховье Зависания Гиски

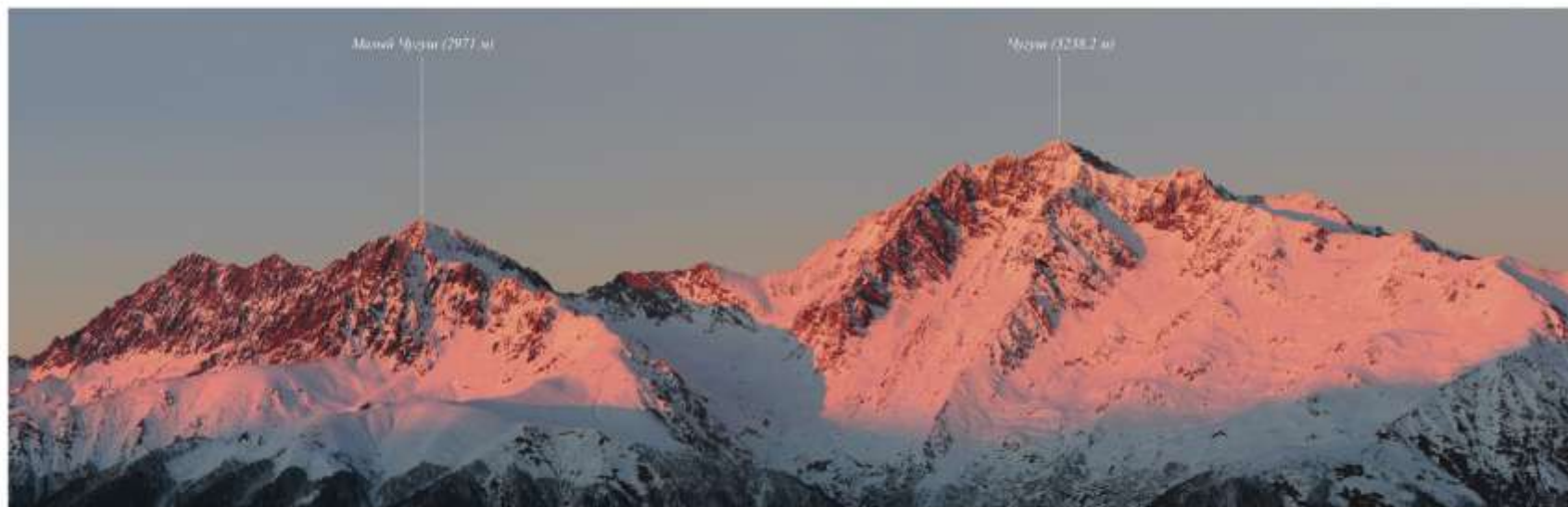
Или можно подняться по гребню на северо-запад, т.е. минуя Западную вершину, можно спуститься на глубокую седловину, с которой легко выйти к озеру Ачинско. Западная вершина образует на северо-запад вертикально спускающийся горный порог. На самом вершине можно не спускаться, обойти ее traversом слева по дугам. Через седловинный гребень становится острее, идти можно чуть правее линии гребня по полюсу. С седловины спускается в озеро по тупиковой цепочке не представляющей трудности. Озеро овальной формы, карового происхождения, размером 40 на 31 м. Рядом (к западу – северо-западу) есть еще одно альпийское озеро, затем перепад

Есть идти дальше по гребню на северо-запад, т.е. минуя Западную вершину, можно спуститься на глубокую седловину, с которой легко выйти к озеру Ачинско. Западная вершина образует на северо-запад вертикально спускающийся горный порог. На самом вершине можно не спускаться, обойти ее traversом слева по дугам. Через седловинный гребень становится острее, идти можно чуть правее линии гребня по полюсу. С седловины спускается в озеро по тупиковой цепочке не представляющей трудности. Озеро овальной формы, карового происхождения, размером 40 на 31 м. Рядом (к западу – северо-западу) есть еще одно альпийское озеро, затем перепад



Вид с вершины Алашань

В качестве красочно оформленного подарочного издания книга может быть интересна и полезна гостям города-курорта Сочи. Особенно это актуально в ближайшей перспективе, поскольку неуклонно растет интерес ко всему, что связано с Красной Поляной.



Панорама с высоты 4000 м в долине высокогорного озера

Панорама с высоты 4000 м в долине высокогорного озера

Объекты строящихся туристических комплексов могут стать той базой, откуда туристы будут совершать походы по маршрутам, описание которых приведено в книге. В случае выхода издания не только на русском, но и на английском языках, книга будет способствовать привлечению на курорты Красной Поляны многочисленных иностранных туристов. Авторы согласны разместить на страницах издания рекламно-информационные материалы.



Предполагаемый тираж издания – не менее 1000 экземпляров. Ориентировочные затраты на издание книги указанного тиража по предварительным оценкам могут составить до 2 000 000 руб. Точная сумма должна рассчитываться в зависимости от предполагаемого издательства, тиража, оформления обложки и подарочной упаковки. Возможная стоимость книги в розничной продаже могла бы составить около 3 000 руб.



высот 84 м. Глубина озера около 1 м, температура воды +14°C (по 20.07.2002). Озеро заросло на 80 – 85%. Дольщики озера жарят на нем чай, пьют у берегов озера. Падая на озера Восточного участка горного массива, расположенного в долине – восток.

Жидкое озеро – проток по западному склону высотой 4109 м. н.д. – расположено в 300 м к югу от Восточного озера и имеет ок. высоты 3710 м. Озеро имеет неправильную форму и расположено в долине выработанной котловина с эоловыми осыпками. Длина озера – 105 м, максимальная ширина – 64 м. Береговая линия рыхлая слабо дифференцирована. Самый низкий из всех озер Хивинского. Глубина озера около 1 м. Озеро заросло на 85 – 86%.

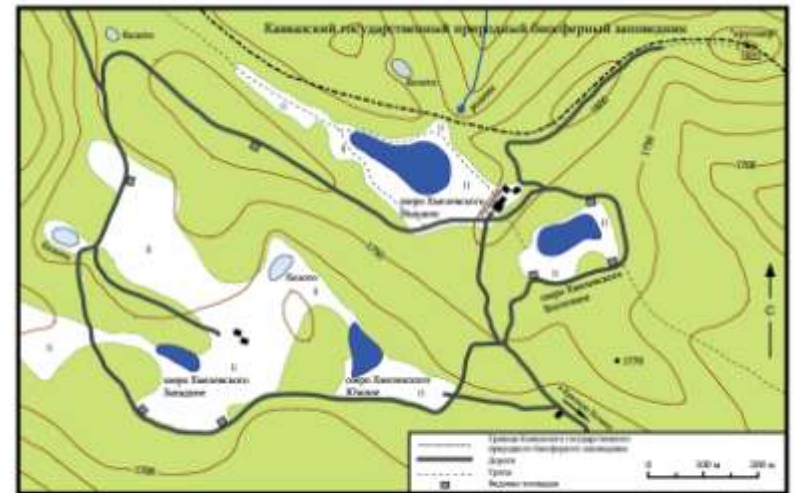
Озеро Восточное Хивинское

озеро Хивинского с развитой водно-болотной растительностью по южной и западной частям. Озеро заросло на 60 – 70%, среди ленточных флористических поясов, так и сплошной-линей характером. Степенью развития от общей массы растительности озера полностью определяется степенью зарастания по поверхности озера.

Восток ко западному озеру – Восточное – расположено в 300 м к юго-востоку от Восточного озера. Высота Восточного озера – 6050 м. н.д., высота берегов – 3787,7 м. Озеро имеет овальную форму с узким погружением по южной и восточной частям. Плотность растительности (2,5) – самый высокий из всех озер Хивинского. Береговая линия рыхлая слабо, как, вероятно, у всех озер Хивинского. Длина озера – 124 м, максимальная ширина составляет



Восток ко западному озеру – Восточное – расположено в 300 м к юго-востоку от Восточного озера



Восток ко западному озеру – Восточное

Авторский гонорар состоит из денежной составляющей и части изданного тиража. Авторы предполагают заключение договора о распределении обязанностей при подготовке издания к печати и выплате авторского гонорара после выхода книги в свет.



Ущелье севернее Пастухов (2010) из «Взгляда на Алтай» (2010)



Гора Сиверский (2010) из «Взгляда на Алтай» (2010)

Авторские права на книгу принадлежат в равной степени Борису Тарчевскому и Дмитрию Комарову.

При необходимости печати текста книги на русском и английском языках объем русского текста для перевода составит около 100 страниц формата А4 шрифтом Times New Roman 12 пт.

Глава 2

Гора Чугуш

Гора Чугуш (3238 м), или весь хребет Чугуш, известны в Главном Кавказском хребте в расположении в 10 км к северу – северо-западу от Красной Поляны на территории Кабардино-Балкарского государственного природно-заповедного заповедника. Чугуш выдан из Сочи, с горы Визит, с бивны на вершине горы Азул, вершины горы Адыга, с вершин станиц кабардинских дорог «Адыга-Сервис» и «Горная вершина». Знаменитый вид на гору Чугуш открывается с хребта Адыга, от бывшей метеостанции «Адыга», с «дубокоор» у озер Невестинское. Из Красной Поляны Чугуш не виден.

Хребет Чугуш сложен кристаллическими сланцами, гнейсами в гранитами. Это довольно высокий хребет – здесь находится первые в горах вершины, превышающие 3000 м над уровнем моря. В 1999 году в этом

районе работали комплексная спортивно-краеведческая экспедиция Сочинского отделения Русского географического общества. Одной из задач экспедиции было исследование того участка хребта Чугуш, где, судя по карте, находится безымянная вершина с отметкой 3063 м – предположительно самой западной вершинами. Агатуу Бривалову после проведения маршрута хребта Чугуш удалось определить, что высота этой западной отметки хребта слегка превышает тридцатилетнюю и составляет 3023 м. Им было предложено назвать этой вершины – СВТ или СагаТ, что означает «самый западный тридцатилетний Кавказ». Безымянный «тридцатилетний» высотой 3063 м расположен совсем рядом, в юго-востоку от этой вершины. Далее, в том же направлении, на расстоянии 2,7 км находится гора Малый Чугуш высотой 2971 м. От этой горы хребет поворачивает на восток, резко опадает к основанию перевала Чугуш Западный (около 2700 м), затем повышается до отметки 2826 м, снова спадает в долину, почти полным взлетом повышается до высоты 3019 м. Указывая на значимые картографические историче-



Гора Чугуш (3238 м) горной возвышенности. Вид с хребта Адыга

ским точкой с отметкой 3035 м вершиной не является. Это узкое «отличие» в месте схождения в грядку короткого северного поперечника, разделяющего в истоках реки Чессу два мощных хребта – №8 (Чугуш Западный) и №9 (Чугуш Центральный) здесь, и далее грядущая грядущая приводит к «близкому ледников СССР». Далее хребет снова поворачивает на юго-восток и грядущая грядущая посылает к западной точке хребта – гора Чугуш (3238 м). Расстояние от горы Малый Чугуш до горы Чугуш – 2,2 км. От вершины Чугуш грядущая спускается к юго-востоку. Здесь она кивает восточнее вид возвышенности высотой №17 (Чугуш Восточный), затем заканчивается в виде

грядущей грядущая (3094 м) и далее продолжается с западным по югу.

В 1 км к югу от грядущая возвышенности перевал Чугуш Кавказ (2700 м), а еще через 0,5 км – перевал Тривалда (2640 м). Далее грядущая поворачивает на юго-восток, восток и снова на юго-восток, спускает к горе Асари (2652 м) через 4,5 км от перевала Тривалда. Этот участок грядущая довольно монотонный, небольшие вершины чередуются с седловинами и горизонтальными участками. И только перед Асарой появляются крутые скальные бивны, о снов горы Асари выдают острого извилистостью



Вид на Малый Чугуш с долины реки Чессу

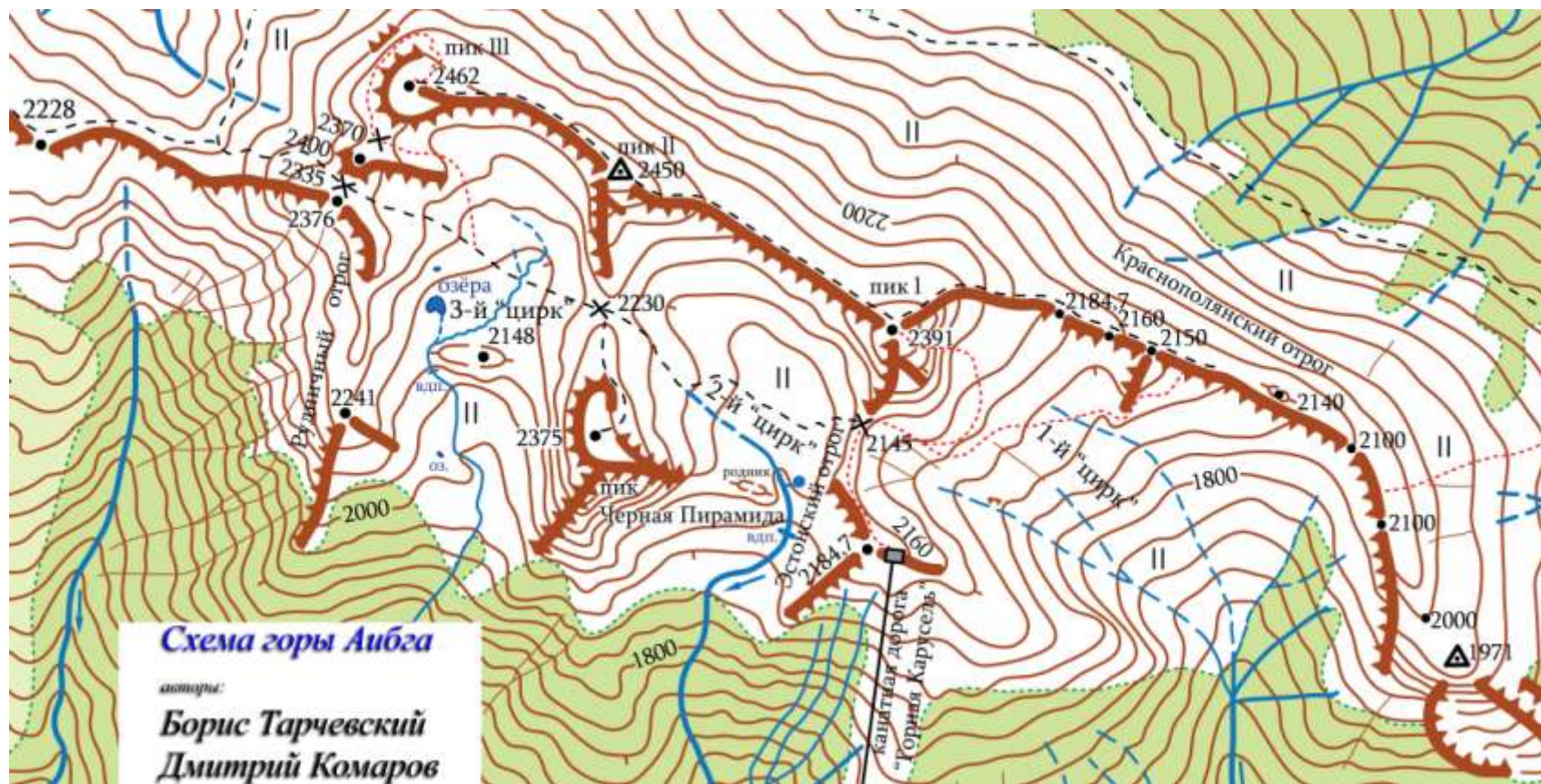


Вид на Чугуш с перевала Ибисовка. Видны две горы в долине – Чугуш и Чугуш

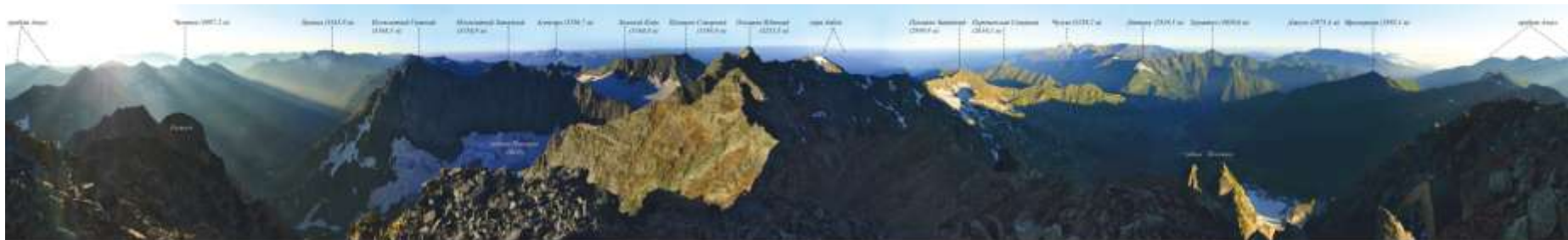


Вид с западной горы Чугуш на западную часть хребта Адыга

В книге приведены схематические карты, которые не привязаны к реальной системе координат. Все карты подготовлены авторами. Возможность использования карт в открытой печати специалистами заявочного комитета Сочи-2014 оценивается положительно.



Уверены, что в будущем
книга «ГОРНЫЙ МИР КРАСНОЙ ПОЛЯНЫ»
будет востребована многими читателями – любителями природы России!



Миграция на Дворном Сопровождении

Крестовик горы Паша-Кале. Горы Паша-Кале и Ямаловый на вершине, в том же направлении видна «Башня» и «Субан» – главный гребень. На северо-востоке видна вершина «Чалыси», правее – высокая точка красноватого цвета – горы Чалыси с большим ледником у подножия. Частично видны горы Паша-Кале, над которыми возвышается отвесная стена пика Паша-Кале. Еще правее и дальше видна вершина пика Кожованово и Сидарово Паша-Кале. На юго-западе скатом дымку можно различить горы Алу и даже Битлу с белыми толнами долом. На востоке видны бесконечные цепи гор с крутыми склонами и скалами, в долине видны горы Арма и даже знаменитый Эльбурс. Трудно оторвать глаз от этой картины – дара безмятежной, величия и красоты!



Вид на вершине Паша-Кале (2000 м) и горы Паша-Кале (2000 м)



Вид на Дворном Сопровождении (2000 м) и горы Паша-Кале (2000 м)

С уважением,
Тарчевский Борис Александрович
Комаров Дмитрий Александрович